

ПЕСКОСТРУЙНЫЙ ПИСТОЛЕТ

10.15

СОРОКИН®
ИНСТРУМЕНТ С ИМЕНЕМ



ТЕХНИЧЕСКИЙ ПАСПОРТ

ИНСТРУКЦИЯ ПО ЭКСПЛУАТАЦИИ

СОДЕРЖАНИЕ

| | |
|---|----|
| Назначение изделия | 2 |
| Комплект поставки | 3 |
| Устройство изделия | 4 |
| Основные технические характеристики | 6 |
| Подготовка и порядок работы | 7 |
| Рекомендации по уходу и обслуживанию. | 8 |
| Рекомендации по уходу и обслуживанию. | 9 |
| Требования безопасности. | 10 |
| Гарантийные обязательства. | 11 |

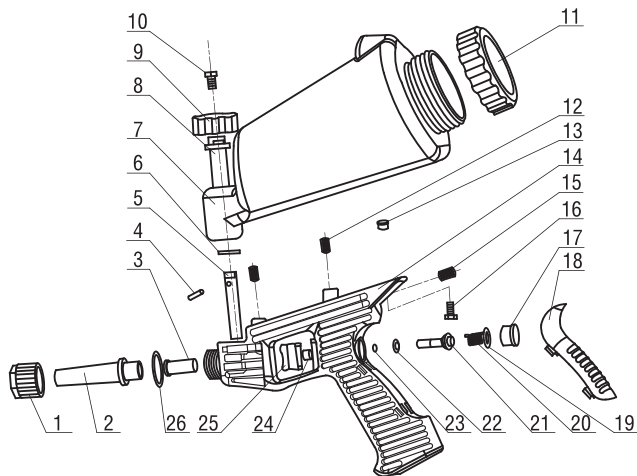
Пескоструйный пистолет предназначен для очистки различных поверхностей от грязи, ржавчины, остатков лакокрасочных покрытий и пр. Конструкция пистолета выполнена с верхним расположением резервуара для песка, очень компактна и эргономична, что позволяет производить обработку даже самых труднодоступных мест. Для работы с пескоструйным пистолетом используются различные абразивные смеси, отличающиеся по своим свойствам и выбираемые в зависимости от производимых работ.

ВАЖНО. Постоянное улучшение продукции торговой марки «СОРОКИН®» является долгосрочной политикой, поэтому изготовитель оставляет за собой право на усовершенствование конструкции изделий без предварительного уведомления и отражения в «Инструкции по эксплуатации».

КОМПЛЕКТ ПОСТАВКИ

1. Пистолет пескоструйный 1 шт.
2. Технический паспорт и инструкция по эксплуатации 1 шт.
3. Упаковка изделия 1 кор.

ВНИМАНИЕ! Распаковав изделие, убедитесь в наличии всех деталей, согласно комплекту поставки. При отсутствии или поломке какой-либо детали немедленно свяжитесь с продавцом.



УСТРОЙСТВО ИЗДЕЛИЯ

| № поз | Наименование | Кол-во |
|-------|-------------------------------|--------|
| 1 | Фиксатор сопла | 1 |
| 2 | Сопло | 1 |
| 3 | Втулка стальная | 1 |
| 4 | Шпилька | 1 |
| 5 | Трубка подачи песка | 1 |
| 6 | Шайба | 1 |
| 7 | Резервуар для абразива | 1 |
| 8 | Клапан рег-ки подачи абразива | 1 |
| 9 | Регулятор пластиковый | 1 |
| 10 | Винт | 1 |
| 11 | Крышка резервуара | 1 |
| 12 | Винт герметичный | 2 |
| 13 | Гайка | 1 |

| № поз | Наименование | Кол-во |
|-------|------------------------------|--------|
| 14 | Корпус пистолета | 1 |
| 15 | Винт герметичный | 1 |
| 16 | Винт | 1 |
| 17 | Винт пластиковый герметичный | 1 |
| 18 | Крышка рукояти | 1 |
| 19 | Кольцо уплотнительное 1 | 1 |
| 20 | Пружина 1 | 1 |
| 21 | Сердечник клапана латунный | 1 |
| 22 | Кольцо уплотнительное 2 | 1 |
| 23 | Кольцо уплотнительное 3 | 1 |
| 24 | Пружина 2 | 1 |
| 25 | Крючок спусковой | 1 |
| 26 | Уплотнитель кольцевой | 1 |

ОСНОВНЫЕ ТЕХНИЧЕСКИЕ ХАРАКТЕРИСТИКИ

| | |
|---|--------------|
| Номер по каталогу | 10.15 |
| Производительность, м ² /час | 0,5 – 0,6 |
| Расход воздуха, л/мин | 150 – 250 |
| Объем резервуара, л | 0,9 |
| Давление, атм | 6 – 8 |
| Керамическое сопло, мм | 5 |
| Вес нетто, кг | 0,65 |
| Вес брутто, кг | 0,8 |
| Габариты в упаковке Д×Ш×В, мм | 580×350×260 |

ПОДГОТОВКА И ПОРЯДОК РАБОТЫ

1. Установите пневматический разъем $\frac{1}{4}$ " в рукоять, для герметизации соединения используйте специальную ленту. Не затягивайте с слишком большим усилием во избежание повреждения резьбы в рукояти (не более 30 Н•м).

2. Перед заполнением абразивом убедитесь, что пневмолиния отключена. Откройте крышку резервуара для абразива (поз. 11) и заполните его абразивом. Рекомендуется использовать специальный материал для пескоструйной обработки. Плотнo затяните крышку.

3. Для предотвращения получения травм используйте спецодежду. Перед началом работы наденьте защитные очки и респиратор или лучше специальную защитную маску.

ВНИМАНИЕ! Работа без маски может нанести вред здоровью из-за попадания абразива в глаза или дыхательные пути.

4. Подключите пневмолинию, рекомендуется использовать спиральный пневматический шланг. Установите давление воздуха на компрессоре не более 8 атм., более высокое давление приведёт к чрезмерному износу деталей пистолета, не повысив при этом эффективность работы. Убедитесь, что воздух, подаваемый в пистолет, очищен от посторонних примесей и с низким содержанием влаги. Для этого используйте в пневмолинии специальный фильтр влагоотделитель.

5. Отрегулируйте клапан регулировки подачи абразива на нужную интенсивность подачи, используйте регулятор (поз. 9). Наведите керамическое сопло на удобном расстоянии от обрабатываемой детали, рекомендуется приблизительно 14 см. Управляйте подачей песка при помощи спускового крючка (поз. 25).

РЕКОМЕНДАЦИИ ПО УХОДУ И ОБСЛУЖИВАНИЮ

1. Некоторые детали пескоструйного пистолета, которые соприкасаются с воздушно-абразивной смесью, изнашиваются гораздо быстрее остальных, и поэтому требуют постоянного контроля состояния. Проверяйте легкоизнашиваемые детали (сопла, пневмошланги), как можно чаще, и заботьтесь о своевременной их замене новыми.
2. Если возникает утечка воздуха в какой-либо части пневмосистемы, следует прекратить работу и устранить утечку. Повысьте давление нагнетания и закройте скобой носик пистолета. Слегка сожмите руку вокруг шланга и проведите рукой вверх и вниз, а также вдоль и поперек соединений и узлов. Вы сможете почувствовать утечки воздуха из пневмосистемы. Также следите за состоянием шланга, места в шланге, где стенка стала очень тонкой, можно определить визуально, в этом месте шланг будет вздут. Если обнаруживается вздутие, немедленно замените шланг на новый.
3. Не рекомендуется оставлять абразивный материал в резервуаре на длительное время во избежание слеживания и образования пробок.
4. Исключите попадание воды в камеру.
5. Старайтесь огородить компрессор и рабочую зону пескоструйной обработки, для этого либо используйте длинный шланг, либо вообще выведите компрессор в другое помещение.

Возможные неисправности и способы их устранения

Абразивная струя недостаточной мощности:

1. Воздух в пневмолинии может содержать слишком много влаги. Используйте фильтр влагоотделитель или очистите уже используемый.
2. Проверьте давление воздуха, для нормальной работы необходимо давление не менее 6 атм.
3. Засор в системе подачи абразива. Извлеките клапан регулировки подачи абразива (поз. 8) и прочистите его и трубку (поз. 5).

РЕКОМЕНДАЦИИ ПО УХОДУ И ОБСЛУЖИВАНИЮ

4. Убедитесь, что сопло полностью затянуто и плотно прилегает. Убедитесь, что нет никаких частиц между стальной втулкой (поз. 3), расположенной непосредственно между соплом и корпусом пистолета. При необходимости снимите стальную втулку и очистите её.
5. Снимите сопло и проверьте, что стальная втулка есть в наличии. Абразив не будет подаваться без неё.

Неравномерная подача абразива:

1. Воздух в пневмолинии может содержать слишком много влаги. Убедитесь, что фильтр-влагоотделитель установлен и работает корректно.
2. Максимальный размер фракции абразива слишком большой. Используйте абразив с диаметром частицы не более 1,5 мм.
3. Сопло изношено и необходима его замена.
4. Стальная втулка сильно изношена.

1. Перед началом работы внимательно изучите инструкцию по эксплуатации и правила безопасности для пескоструйного пистолета.
2. Перед открытием резервуара для песка, убедитесь, что пистолет отключен от пневмолинии.
3. При работе давление воздуха в пневмосистеме не должно превышать 8 атм. Постоянно следите за показаниями манометра, стравливайте давление, если оно становится слишком высоким.
4. Не используйте пескоструйный пистолет во влажных, сырых условиях, в слабоосвещенном помещении. Не используйте компрессор в присутствии легковоспламеняющихся газов или жидкостей.
5. Запрещается нахождение в рабочей зоне пескоструйной обработки людей без специальной защитной одежды. Храните пескоструйный пистолет в недоступном для детей месте.
6. Работы производите только в специальной защитной одежде и маске, так как пыль и абразив способны причинить существенный вред глазам и дыхательным путям. Обязательно используйте защиту для глаз и органов дыхания. Также обязательно использование перчаток из плотного материала.
7. Периодически проверяйте расходные элементы, наиболее подверженные износу.
8. Для безопасной работы используйте металлические подхваты для удерживания небольших изделий с малым весом. Не держите изделие в руках при его обработке абразивом.
9. Размещайте компрессор на ровном прочном основании, чтобы избежать его падения при работе.
10. После окончания работы отключайте пневмолинию от пескоструйного пистолета.
11. Во избежание самопроизвольной работы пескоструйного пистолета всегда убеждайтесь, что вентиль пистолета полностью закручен.
12. Запрещена работа с пескоструйным аппаратом лицам в состоянии алкогольного или наркотического опьянения. Запрещена работа с пистолетом в случае болезни или когда оператор слишком устал. После периода работы не превышающего два часа делайте перерыв на 20–30 минут.

ГАРАНТИЙНЫЕ ОБЯЗАТЕЛЬСТВА

Продавец берёт на себя следующие гарантийные обязательства:

1. На данный инструмент распространяется гарантийный срок 12 месяцев со дня продажи через сеть фирменных магазинов.

2. В целях определения причин отказа и/или характера повреждений инструмента производится техническая экспертиза в сроки, установленные законодательством. По результатам экспертизы принимается решение о возможности восстановления инструмента или необходимости его замены.

Все вышеперечисленные обязательства применяются только к изделиям, предоставленным в представительство Компании в чистом виде и сопровождаемые паспортом со штампом, подтверждающим дату покупки.

Гарантия распространяется на все поломки, которые делают невозможным дальнейшее использование инструмента и вызваны дефектами изготовителя, материала или конструкции.

Гарантия не распространяется на повреждения, возникшие в результате естественного износа, несоблюдения рекомендаций по техническому обслуживанию или правил безопасности, неправильного использования или грубого обращения, а также изделия, имеющие следы несанкционированного вмешательства в свою конструкцию лиц, не имеющих специального разрешения на проведение ремонтных работ.

Координаты гарантийной службы: +7(495) 363-91-00, 8(800)333-40-40, tool@sorokin.ru

**С требованиями безопасности, рекомендациями по уходу
и условиями гарантии ознакомлен и согласен.**

Претензий к внешнему виду и комплектности поставки не имею.

Подпись покупателя: _____

Подпись продавца: _____

Номер изделия: _____

Дата продажи: « _____ » _____ 20 _____ г.

Дата поступления изделия: « _____ » _____ 20 _____ г.

Ремонт является: гарантийный послегарантийный
(ненужное зачеркнуть)

Был произведен ремонт:

Изделие из ремонта получил: _____ (подпись) _____ (расшифровка подписи)

Дата получения изделия: « _____ » _____ 20 _____ г.

Дата поступления изделия: « _____ » _____ 20 _____ г.

Ремонт является: гарантийный послегарантийный
(ненужное зачеркнуть)

Был произведен ремонт:

Изделие из ремонта получил: _____ (подпись) _____ (расшифровка подписи)

Дата получения изделия: « _____ » _____ 20 _____ г.

