

МОТОПОДКАТ УНИВЕРСАЛЬНЫЙ

16.70

СОРОКИН®
ИНСТРУМЕНТ С ИМЕНЕМ



ТЕХНИЧЕСКИЙ ПАСПОРТ

ИНСТРУКЦИЯ ПО ЭКСПЛУАТАЦИИ

СОДЕРЖАНИЕ

Назначение изделия	2
Основные технические характеристики	3
Комплект поставки	4
Устройство изделия	5
Подготовка к работе	6
Порядок работы	9
Рекомендации по уходу и обслуживанию	11
Требования безопасности	12
Гарантийные обязательства	13
Отметка о продаже	14
Отметки о ремонте	15

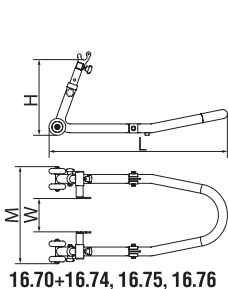
Мотоподкат предназначен для вывешивания мотоцикла или какой-либо его части массой не более 0,35 т при проведении технического обслуживания, ремонта или на время хранения. Возможность комплектовать мотоподкат различными насадками (16.73 кронштейн под траверсу, 16.74 подхваты под маятник, 16.75 подхваты универсальные, 16.76 подхват под слайдеры) делает его по-настоящему универсальным, подходящим для многих моделей мотоциклов.

Преимущества использования мотоподката:

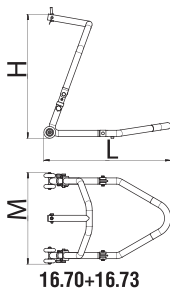
- Удобное использование, не требующее большой физической силы.
- Благодаря резьбовым соединениям мотоподкат легко собирается и разбирается.
- Конструкция подката оптимизирована для выполнения различных работ с мотоциклами.

ВАЖНО. Постоянное улучшение продукции торговой марки «СОРОКИН®» является долгосрочной политикой, поэтому изготовитель оставляет за собой право на усовершенствование конструкции изделий без предварительного уведомления и отражения в «Инструкции по эксплуатации».

ОСНОВНЫЕ ТЕХНИЧЕСКИЕ ХАРАКТЕРИСТИКИ



16.70+16.74, 16.75, 16.76



16.70+16.73

Номер по каталогу		16.70			
Подхваты		16.73	16.74	16.75	16.76
Применение		под траверсу	под маятник	вилка/маятник	слайдеры
Грузоподъемность, т		0,3	0,35		
Высота подъема Н*, мм		720/750/780	320/350/380	320/350/380	360/390/420
Ширина подхвата W, мм	Рукоятка 320 мм	–	–	120 – 240	–
	Рукоятка 470 мм	–	220 – 340		
Общие габариты L×M, мм	Рукоятка 320 мм	–	–	790×428	–
	Рукоятка 470 мм	790×578			
Вес нетто**, кг		1,75			
Вес брутто**, кг		1,85			
Габариты в упаковке Д×Ш×В**, мм		470×390×160			

* – три уровня подъема подхватов.

** – только 16.70 без доп. опций.

Комплект базы мотоподката 16.70 (см. рис. 1):

1. Опорная балка	2 шт.
2. Направляющая под подхваты	2 шт.
3. Болт с пластиковой головкой М10	2 шт.
4. Болт с пластиковой головкой М8	2 шт.
5. Болт М10 L55	2 шт.
6. Шайба 10	2 шт.
7. Скоба	4 шт.
8. Гайка М10	2 шт.
9. Технический паспорт и инструкция по эксплуатации	1 шт.
10. Упаковка изделия	1 кор.

Дополнительные опции*

16.71 Рукоятка 320 мм.

16.72 Рукоятка 470 мм.

16.73 Кронштейн под траверсу с набором втулок 13, 15, 17, 18, 20, 27 мм.

16.74 Подхваты под маятник, 2 шт.

16.75 Подхваты универсальные, 2 шт.

16.76 Подхваты под слайдеры, 2 шт.

ВНИМАНИЕ! Распаковав изделие, убедитесь в наличии всех деталей, согласно комплекту поставки. При отсутствии или поломке какой-либо детали немедленно свяжитесь с продавцом.

* – не входят в стандартный комплект поставки и приобретаются отдельно.

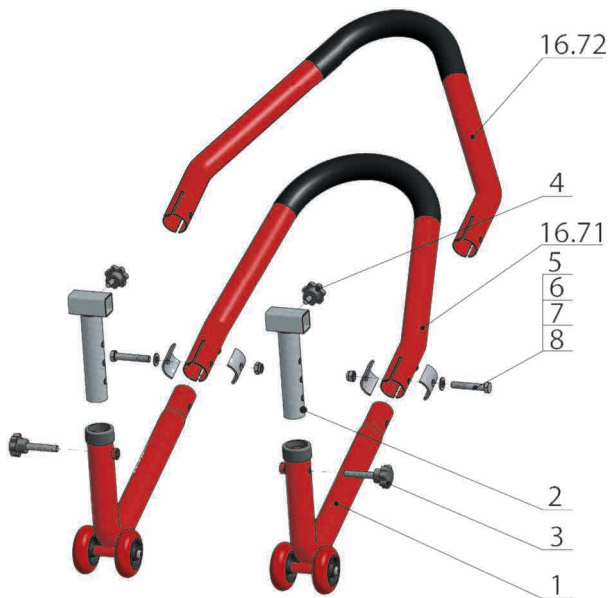


Рисунок 1 - Детализовка

1. Извлеките базу мотоподката из упаковки и убедитесь в соответствии комплектации указанной в инструкции. Проверьте все детали на наличие механических повреждений, в случае обнаружения повреждений незамедлительно свяжитесь со своим поставщиком.



Рисунок 2 – Установка подхвата под траверсу 16.73



Рисунок 3 – Установка подхватов под маятник 16.74



Рисунок 4 – Установка универсальных подхватов 16.75



Рисунок 5 – Установка подхватов под слайдеры 16.76

2. Соберите базу мотоподката в соответствии со схемой, приведённой на рис. 1.
3. Далее соедините две стойки базы между собой при помощи выбранной рукоятки (16.71 или 16.72).
4. Далее установите в пазы с квадратным профилем направляющих (рис 1, поз. 2) соответствующие подхваты (16.73, 16.74, 16.75 или 16.76), как показано на рисунках 2, 3, 4, 5. Универсальный подхват при сборке с рукоятью 320 мм используется для подхвата под вилку, а при сборке с рукоятью 470 мм используется для крепления под маятник.
5. Убедитесь, что надёжно закрепили все соединения и направляющие в пазах.

Порядок работы 16.70+16.74, 16.75, 16.76

ВНИМАНИЕ! Перед поднятием груза убедитесь, что его масса не превышает грузоподъёмность подката 350 кг.

1. Установите мотоцикл на подхваты соответствующие места установки.
2. В момент постановки и снятия мотоцикла с подхвата необходимо, чтобы двигатель мотоцикла был заглушен, т.к. в процессе установки можно задеть лапку переключения скоростей, а если мотоцикл будет на скорости, то возможно его самопроизвольное движение, что создаёт опасность падения мотоцикла.
3. После того, как вы установите мотоцикл на подхваты, обязательно убедитесь в надёжности фиксации мотоцикла: слегка поддёрните мотоцикл назад, например, за ремень пассажирского сиденья, такое действие предотвратит самопроизвольное падение.

ВНИМАНИЕ! В случае если есть подозрения, что мотоцикл установлен нестабильно, произведите повторную установку, предварительно проверив надёжность соединений и исправность механизмов подката.

Порядок работы 16.70+16.73

ВНИМАНИЕ! Перед поднятием груза убедитесь, что его масса не превышает грузоподъёмность подката 300 кг.

1. Установите мотоцикл на ровное и твёрдое основание на подножку. Подведите мотоподкат к переднему колесу в сложенном состоянии так, чтобы рама обхватила колесо (рис. 6–1).
2. Выровняйте мотоцикл и установите втулку в паз траверсы (рис. 6–2).
3. Придерживая мотоцикл, отведите рукоять мотоподката вниз, приложив необходимое усилие (рис. 6–2, 6–3).
4. В момент постановки и снятия мотоцикла с подставки необходимо, чтобы двигатель мотоцикла был заглушен. Т.к. в процессе установки есть вероятность задеть лапку переключения передач, а если у мотоцикла будет включена передача, то возможно его самопроизвольное движение,

что создаёт опасность падения мотоцикла и как следствие его повреждение или нанесение травм пользователю.

5. После того, как вы установите мотоцикл на подкат (рис. 6–3), обязательно убедитесь в надёжности фиксации мотоцикла, приложив к нему небольшое усилие.

ВНИМАНИЕ! Если мотоцикл стоит нестабильно, то лучше произведите повторную установку!

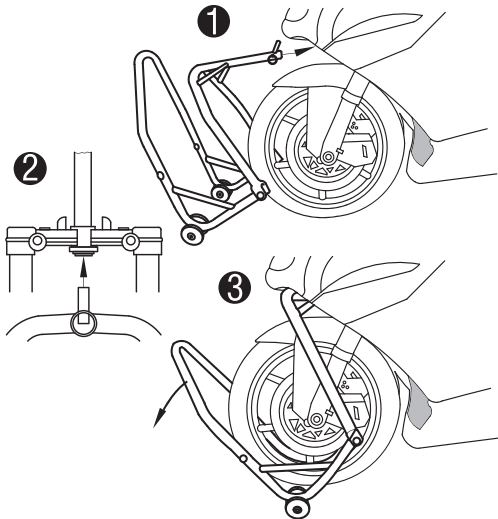


Рисунок 6 – Процесс установки мотоцикла под траверсу

РЕКОМЕНДАЦИИ ПО УХОДУ И ОБСЛУЖИВАНИЮ

1. Храните оборудование в чистом сухом месте, оберегайте от коррозии.
2. Используйте только оригинальные комплектующие.
3. Перед каждым использованием подставки убедитесь, что на изделии нет повреждений, все части надежно зафиксированы, в противном случае запрещается использовать мотоподкат до устранения неисправностей. В случае перегрузки или поломки его узлов, дальнейшее использование допускается только после устранения всех неисправностей.

1. Запрещается превышать указанную номинальную грузоподъёмность мотоподката.
2. Устанавливайте мотоцикл на твёрдой, горизонтальной, хорошо освещённой и чистой поверхности.
3. Подъём людей или животных строго запрещён.
4. Запрещается садиться на мотоцикл и заводить его, когда он установлен на мотоподкате.
5. Подкаты предназначены только для поднятия и удержания груза.
6. При подъёме и опускании следите за тем, чтобы не произошло его падения.
7. Оператор должен следить за устойчивостью и состоянием транспортного средства. В случае опасности или неожиданного движения мотоцикла примите все необходимые меры для предотвращения его падения.
8. Перед опусканием техники убедитесь, что под ней нет людей или иных посторонних предметов.
9. Не допускается присутствие детей или посторонних людей в рабочей зоне.
10. Не допускается перемещение подкатов с уже поднятым грузом.

ГАРАНТИЙНЫЕ ОБЯЗАТЕЛЬСТВА

Продавец берёт на себя следующие гарантийные обязательства:

1. На данный инструмент распространяется гарантийный срок 12 месяцев со дня продажи через сеть фирменных магазинов.
2. В целях определения причин отказа и/или характера повреждений инструмента производится техническая экспертиза в сроки, установленные законодательством. По результатам экспертизы принимается решение о возможности восстановления инструмента или необходимости его замены.

Все вышеперечисленные обязательства применяются только к изделиям, предоставленным в представительство Компании в чистом виде и сопровождаемые паспортом со штампом, подтверждающим дату покупки.

Гарантия распространяется на все поломки, которые делают невозможным дальнейшее использование инструмента и вызваны дефектами изготовителя, материала или конструкции.

Гарантия не распространяется на повреждения, возникшие в результате естественного износа, несоблюдения рекомендаций по техническому обслуживанию или правил безопасности, неправильного использования или грубого обращения, а также изделия, имеющие следы несанкционированного вмешательства в свою конструкцию лиц, не имеющих специального разрешения на проведение ремонтных работ.

Координаты гарантийной службы:

+7(495) 363-91-00, 8(800)333-40-40, tool@sorokin.ru

**С требованиями безопасности, рекомендациями по уходу
и условиями гарантии ознакомлен и согласен.**

Претензий к внешнему виду и комплектности поставки не имею.

Подпись покупателя: _____

Подпись продавца: _____

Номер изделия: _____

Дата продажи: « _____ » _____ 20 _____ г.

ОТМЕТКИ О РЕМОНТЕ

Дата поступления изделия: « _____ » _____ 20 _____ г.

Ремонт является: гарантийный послегарантийный
(ненужное зачеркнуть)

Был произведен ремонт:

Изделие из ремонта получил: _____ (подпись) _____ (расшифровка подписи)

Дата получения изделия: « _____ » _____ 20 _____ г.

Дата поступления изделия: « _____ » _____ 20 _____ г.

Ремонт является: гарантийный послегарантийный
(ненужное зачеркнуть)

Был произведен ремонт:

Изделие из ремонта получил: _____ (подпись) _____ (расшифровка подписи)

Дата получения изделия: « _____ » _____ 20 _____ г.

Дата поступления изделия: « _____ » _____ 20 _____ г.

Ремонт является: гарантийный послегарантийный
(ненужное зачеркнуть)

Был произведен ремонт:

Изделие из ремонта получил: _____ (подпись) _____ (расшифровка подписи)

Дата получения изделия: « _____ » _____ 20 _____ г.

Дата поступления изделия: « _____ » _____ 20 _____ г.

Ремонт является: гарантийный послегарантийный
(ненужное зачеркнуть)

Был произведен ремонт:

Изделие из ремонта получил: _____ (подпись) _____ (расшифровка подписи)

Дата получения изделия: « _____ » _____ 20 _____ г.

